

**«АНТРОПОГЕННЫЙ ФАКТОР И СРЕДА: ИСТОРИЯ ВЗАИМОВЛИЯНИЯ И ВЗАИМОДЕЙСТВИЯ
С ДРЕВНОСТИ ДО XIX в.»: РАБОТЫ В ЯМАЛО-НЕНЕЦКОМ АВТОНОМНОМ ОКРУГЕ
В РАМКАХ ПРОЕКТА МПГ 2007/08**

Н.В. ФЕДОРОВА (Ямало-Ненецкий окружной музейно-выставочный комплекс им. И.С.Шемановского)

Основная цель проекта - изучение истории формирования систем хозяйственной и культурной адаптации человеческих коллективов к нестабильным условиям природной среды Крайнего Севера Западной Сибири; создание тем самым

научной базы для разработки мер по сохранению традиционных типов хозяйства, повышению качества жизни коренного населения. Создание на примере одного региона - Крайнего Севера Западной Сибири - модели формирования и разви-



Фрагмент деревянного частокола XV века.
Войкарский городок

тия традиционной экономики и культуры у коренных малочисленных народов циркумполярной зоны планеты.

Естественно, сформулированные таким образом цели отражают самое общее направление исследований творческого коллектива. Конкретное воплощение они находят в комплексном (мультидисциплинарном) исследовании археологических памятников севера Западной Сибири по трем базовым направлениям, а именно:

1. Древнее святилище Усть-Полуй как средоточие проявлений систем культурной и хозяйственной адаптации в эпоху раннего железного века.

2. Феномен западносибирских городков эпохи средневековья и нового времени на примере Войкарского городка (XIV-XVIII вв.) и его округи.

3. Становление кочевой оленеводческой культуры в тундре п-ова Ямал.

Первое направление: древнее святилище Усть-Полуй. Исследования археологического памятника, имеющего сложное наименование «городище (жертвенное место) Усть-Полуй», ведутся си-



На раскопках средневековой стоянки Юнета-яха III.
2006 г.

лами творческого коллектива, объединенного вокруг Ямальской археологической экспедиции с 1993 г. по настоящее время. Памятник был открыт в 1932 г., неоднократно исследовался и до нас. Наши предшественники В.С.Адрианов, В.Н.Чернецов, В.И.Мошинская определили общую дату, его место в ряду культур эпохи раннего железного века, позиционировали его важность как феномена многочисленных проявлений древней духовности. Ставился вопрос о происхождении населения, оставившего этот памятник (Л.А.Чиндина, К.Моберг), его связях с другими территориями (Х.Ларсен, Ф.Рейни). Наши работы, проведенные до 2006 г., позволили сделать некоторые важные выводы. Во-первых, была уточнена дата основного слоя Усть-Полуя на основе дендрохронологического метода - I в. до н.э. Во-вторых, стало возможным представить общий климатический фон этого времени - более теплый, чем современный. В-третьих, результаты наших полевых работ позволили определить основную функцию памятника как крупного, возможно, межплеменного святилища, тогда как наши предшественники считали его поселением (городищем), на котором совершались некоторые религиозные церемонии. Наконец, в-четвертых, комплексные исследования материалов Усть-Полуя позволили поставить вопрос о возникновении транспортного оленеводства в регионе не позднее 1 в. до н.э., что существенно удревнило время появления этой отрасли хозяйства.

За 2006 и 2007 гг. получены новые данные, которые, с одной стороны, подтвердили выводы, сделанные в прошлый период времени, с другой - вызвали новые вопросы, ответы на которые мы надеемся получить после обработки всех материалов, в том числе коллекций из раскопок 1935-1936 гг., хранящихся в Музее антропологии и этнографии (Кунсткамере) РАН в Санкт-Петербурге.

За два последних полевых сезона открыты культурные сооружения - настилы и рамы из дерева с выкладками из костей животных, орудий труда и оружия, имеющие аналогии в культовой практике современных северных ханты. Было зафиксировано несколько комплексов-выкладок из частей вооружения (наконечников стрел, фрагментов доспехов). Преднамеренное расположение некоторых, типологически наиболее «древних» костяных наконечников стрел, воткнутых под углом к древней поверхности, также вызывает в памяти аналогичные действия современных обских угров (ханты и манси), стреляющих из лука при приближении к особо почитаемым святилищам. В совокупности с ранее полученными результатами эти новые наблюдения позволяют с уверенностью полагать Усть-Полуй святилищем, имеющим огромное значение для населения достаточно большой территории Нижнего Приобья.

В полевых сезонах 2006-2007 гг. нами были зафиксированы остатки цветной металлообработки на памятнике, что не противоречит выводу о его куль-

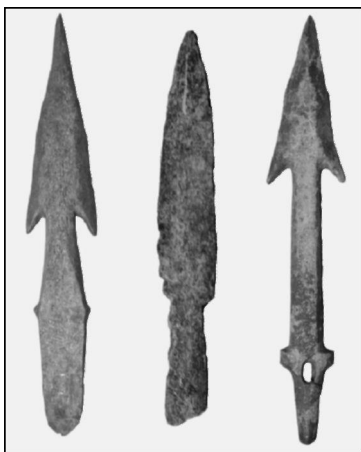
товом назначении. Остатки эти, с одной стороны, свидетельствуют о довольно примитивном характере действий с металлом, с другой, дают образцы изделий, моделей для отливок и даже форм весьма совершенных по качеству.

Важный вопрос, который мы пока только ставим: что значат эти разные по уровню совершенства остатки? Разный уровень мастеров? Разные технологии, применяемые в разных обстоятельствах, связанных с какими-то религиозными действиями? Или расширение круга притяжения святилища, на которое попадали как клуды, профессионально умевшие обращаться с металлом, так и те, для кого это было лишь особым видом культовой практики? Ответ на этот вопрос, очевидно, даст новое знание в рамках поставленной в цели проекта проблемы.

Трасологические исследования костяных и каменных артефактов из коллекций Усть-Полуя ведутся нашим коллективом уже много лет, результаты их в значительной степени способствуют основательности наших выводов, но в 2007 г впервые были проведены полевые экспериментально-трасологические работы. На раскопках в составе международной группы были специалисты из Института истории материальной культуры (ИИМК РАН) и Музея антропологии и этнографии (Кунсткамера) РАН (Санкт-Петербург), а также университета Ла Сапиенца (Рим, Италия).

Работы проводились с учетом научно-исследовательских задач по совместному проекту МВК им. И.С.Шемановского и МАЭ (Кунсткамеры) им. Петра Великого и проекту ICRG Project (Infrared spectroscopy analyses of archaeological tools) в рамках международной программы FTIR (Infrared spectroscopy archaeological technique), поддержанной Фондом Wenner Gren Project. Международный коллектив ставил перед собой три группы задач:

- первая затрагивала проблемы реконструкции технологии производства орудий, оружия, бытовых и сакральных предметов;
- вторая связана с определением функционального назначения отдельных вещей и комплексов, найденных на памятнике Усть-Полуй, что в дальнейшем поможет воссоздать, реконструировать разные занятия его обитателей (хозяйство, быт, военное дело, обряды);
- третья развивает собственно экспериментально-трасологический метод, расширяет его возможности, как за счет увеличения количества материалов, так и за счет интеграции его с методами других научных дисциплин (FTIR-анализ, сравнительная трасология археологических и этнографических предме-



Наконечники стрел (кость), Усть-Полуй, I в. до н.э.



Берестяные ножны с изображением трех глухарок (эпоха средневековья). Войкарский городок



Ложка с изображением головы хищной птицы на рукояти (кость), Усть-Полуй, I в. до н.э.

тов). Третья группа задач направлена в конечном счете на более успешное решение двух первых.

Всего участниками работ было проведено девять различных экспериментов, взяты пробы для FTIR-анализа, в настоящее время ведется обработка полученных данных.

Второе направление: западносибирские городки на примере Войкарского городка XIV-XVIII веков. Эпическая традиция обских угров постоянно упоминает городки как резиденции обских князей (богатырей) и их дружины. Из них начинались походы, их брали после осады, их укрепляли частоколом и рвом и т.д. Г.Ф.Миллер в своем труде упоминает более десятка таких городков. После него этот феномен неоднократно обсуждался в научных и научно-популярных работах, источником которых был, как правило, все тот же героический эпос. А.В.Головнев, суммируя сведения об этих укрепленных поселениях, пишет: «В двух способах защиты: возведении крепости на открытом месте (обычно высокоом берегу реки) или сокрытии поселения в низине выражен военный статус жителей. Поставить городок на мысу мог себе позволить богатырь, способный отразить прямое нападение врагов, укрыться в низине тот, кто предполагал наличие в округе более сильных соперников». Естественно, что героический эпос как жанр отражает прежде всего военную тематику в жизни общества, меньше всего в его сюжетах затронуты повседневная жизнь, ремесла и торговля.

В последнее десятилетие началось археологическое изучение «обских городков», хотя пока стационарным раскопкам и последующему изучению подверглись всего четыре таких памятника, включая и Войкарский городок. От «обычных» археологических поселений они отличаются наличием искусственно-мерзлого культурного слоя, способствующего сохранению всей массы строительных деталей и артефактов, в том числе изготовленных из материалов, обычно не встречающихся в раскопках: деревянных, берестяных, кожаных и т.д.

Исследования Войкарского городка ведутся с 2003 г. Собственно памятник представляет собой

холм высотой 7 м, расположенный на низком пойменном полуострове, образованном обской протокой и руслом ручья. Пока раскопана небольшая часть его, и наши выводы еще далеко не окончательны. Но некоторые важные элементы жизни и деятельности его населения удалось зафиксировать. Так, выделено шесть строительных горизонтов, включающих в себя жилые конструкции, настилы - тротуары, фрагменты оборонительных сооружений. Самый нижний из раскопанных к настоящему времени слоев датируется началом XIV века, самый верхний - концом XVIII - началом XIX века. Все даты установлены по дендрохронологическому методу.

На основании изучения коллекций артефактов из раскопок сделан вывод об общей традиции в материальной и художественной культуре населения городка с XIV по XVIII век. Орнаменты в целом аналогичны орнаментике подобных памятников и современным орнаментам северных ханты, что важно для понимания процессов формирования художественной культуры в регионе.

Прослежен переход строительных традиций от так называемых каркасных построек с шатровым перекрытием и открытым очагом в центре к срубным жилищам с очагом-чувалом в углу. Эта смена произошла, по нашим данным, между XIV и концом XVI века. В 2007 г. нам удалось выяснить, как утеплялись стены каркасных домов. Вокруг всего жилища сооружался плетень, промежуток между стеной и плетнем засыпался отходами деревообработки, мхом, землей, что создавало довольно мощную систему, непроницаемую для ветра. В результате работ, проведенных в 2007 г., были поставлены еще три вопроса, которые могут стать своего рода краеугольными камнями в реконструкции исторического процесса в этом регионе.

Во-первых, вопрос о назначении городков. Всегда ли появление «городка» было связано с «военным статусом» жителей, наличием князя и его дружины? Огромное количество отходов деревообработки, изделий из дерева и их фрагментов, небрежение к оборонительным сооружениям, заметное с конца XVII века, наконец, расположение городка на удобном для торговли месте - все это заставляет предположить, что главным занятием населения было ремесло, а не война или грабительские набеги.

Второй вопрос тесно связан с первым: представляется вполне вероятным, что в понятие «городки» включены разные по назначению поселения, а именно, резиденция «князя» с дружиной, ремесленно-торговый центр, возможно, еще какое-нибудь иное.

Наконец, третий вопрос: каким образом формировалась округа Войкарского городка, существовали ли здесь одновременные ему поселения, какова «историческая база» этой округи?

Разведочными изысканиями, проводившимися ЯАЭ в начале 1990-х гг., выявлено несколько как средневековых, так и более ранних памятников на р. Войкар и берегах озера Войкарский сор. Но полное обследование этого района еще далеко от завершения.

Третье направление - становление оленеводческой культуры на п-ове Ямал. Работы по этому направлению наиболее затратны в проведении экспедиций, поэтому нам приходится следовать необходимости проведения экспертных работ на территориях строящихся или проектируемых объектов. Это имеет свои плюсы и минусы. Плюсы таких работ в том, что проводится полное, детальное обследование района, например, Бованенковского газоконденсатного месторождения. Минусы же в необходимости вести раскопки памятников, которым угрожает неминуемое разрушение, а не тех, которые могут, по нашему мнению, содержать более интересную информацию.

Тем не менее за последние годы, в том числе в 2006 и 2007 гг., на территории Бованенковского ГКМ, вернее, в бассейне рек Нгури-яха, Юнета-яха и Се-яха обнаружено около 20 новых памятников археологии и этнической культуры, некоторые из них подверглись раскопкам, в результате которых подтвердились следующие предположения:

- к северу от р. Юрибей на п-ове Ямал не встречаются памятники ранее V-VI вв. н.э.;
- все памятники представляют собой остатки летних стоянок охотников на оленей или оленеводов.

Важным представляется наблюдение о совпадении многих мест средневековых поселений с остатками стоянок современных ненцев, свидетельствующее, по-видимому, о сходстве их хозяйственных циклов.

В заключение отметим, что работы по проекту ведутся в сотрудничестве с Институтом экологии растений и животных УрО РАН, Музеем антропологии и этнографии (Кунсткамера) РАН и Арктическим центром Лапландского университета (Рованиemi, Финляндия).