

КОМПЛЕКСНАЯ ЭКСПЕДИЦИЯ В АРКТИЧЕСКИХ МОРЯХ - «БАРКАЛАВ-2007»

В.Н.ЧУРУН, Л.А.ТИМОХОВ (ААНИИ)

После многолетнего перерыва ААНИИ вместе с другими российскими НИУ вновь приступил к комплексным исследованиям арктических морей. В Карское и Баренцево, моря Лаптевых и Восточно-Сибирское направилось НИС «Иван Петров» Северного УГМС. На его борту находились 18 участников экспедиции «Баркалав-2007», представляющих российские НИУ и вузы (ААНИИ, ВНИИОкеангеология, Институт криосферы Земли СО РАН, СПбГУ). Руководил экспедицией научный сотрудник ААНИИ С.Б.Кузьмин.

За время экспедиции НИС «Иван Петров» отработало в Карском море, преодолело при помощи ледокола льды пролива Вилькицкого, выполнило исследования в морях Лаптевых и Восточно-Сибирском, вновь вернулось в Карское и завершило работы в восточной части Баренцева моря.

Исследования состояли из трех этапов. На начальной и завершающей стадиях экспедиции исследования выполняли российские ученые.

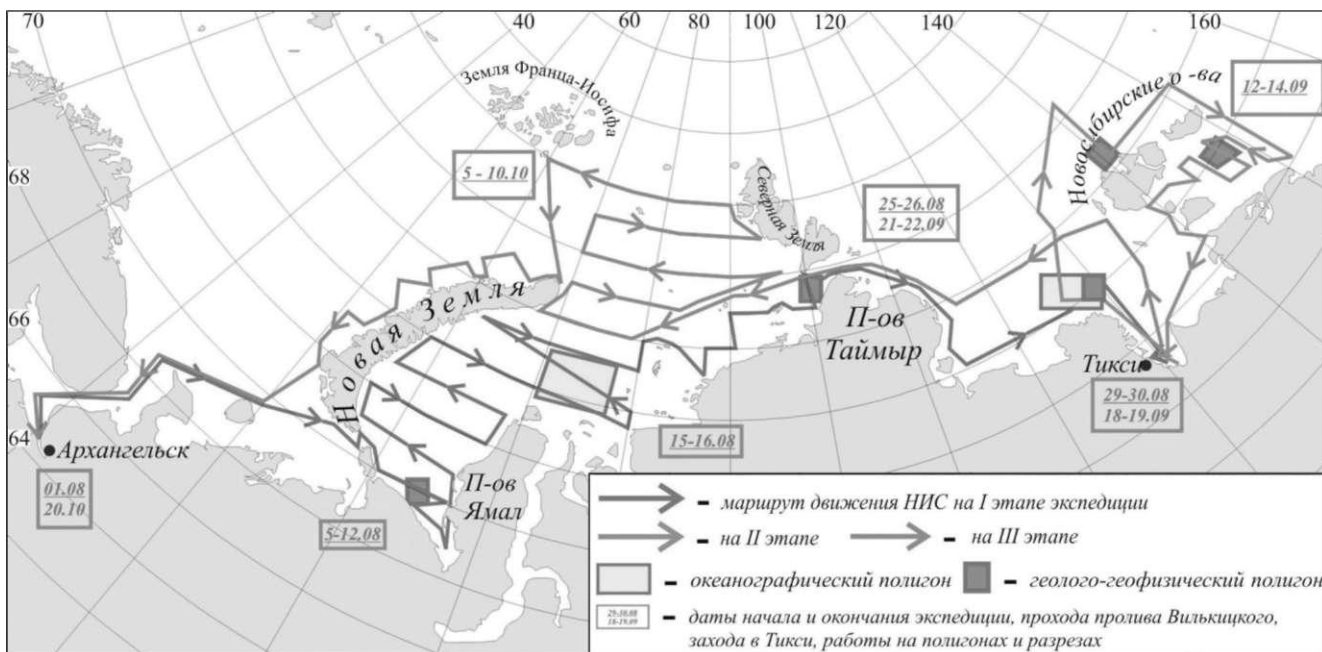
На первом этапе выполнены океанографические станции в южной части Карского моря и Байдарачкой губе. На каждой станции измерены при помощи современного океанографического зонда температура и соленость морской воды, отобраны ее пробы для определения биогенных элементов, растворенного кислорода, хлорофилла «а», выполне-

ны биологические ловы планктонными сетями и собраны представители донных биоценозов. В Байдарачкой губе на двух тестовых полигонах отобраны пробы донных осадков при помощи гидростатической трубки длиной 10 м и измерено содержание в воде метана.

Второй этап длился с 29 августа по 19 сентября, когда по завершении работ в Карском море судно прибыло в Тикси для приема участников российско-германской экспедиции ТРАНСДРИФТ-ХII из Института полярных и морских исследований им. А.Вегенера, Института морских наук-ГЕОМАР, Академии г. Майнца, государственного природного заповедника «Усть-Ленский».

Российские и германские специалисты в течение 14 лет ведут совместные исследования природной среды моря Лаптевых по проекту «Система моря Лаптевых». За это время получен уникальный материал о палео- и современном состоянии природной среды моря Лаптевых, опубликованы многочисленные совместные статьи и монографии.

В этом году исследования российских и германских специалистов сконцентрируются в районе заприпайной полыньи. Здесь выставлены на 1 год две донные океанографические станции. Регистраторы, установленные на данных станциях, позволят зафиксировать параметры течений в этой мел-



ководной зоне моря Лаптевых. Здесь же будут отобраны пробы грунта до глубины 15-20 м при помощи многорейсовой виброустановки.

В 2000 г. с борта НИС «Кимберлит» получены пять колонок грунта с глубин от 4 до 26 м ниже поверхности дна, которые подтвердили наличие многолетнемерзлых пород на шельфе и позволили провести их опробование. В 2004 г. при помощи сейсмоакустических методов определены места предполагаемой проходки скважин. В 2007 г. геологические исследования по новому методу позволят окончательно определить границу залегания подводной мерзлоты.

Впервые российские и германские ученые провели исследования в Восточно-Сибирском море. Здесь запланированы 40 океанографических станций, на каждой из которых измерены параметры морской среды, отобраны пробы воды, в том числе и на определение состава взвеси, выполнены биологические работы.

Руководитель экспедиции ТРАНСДРИФТ-XII с германской стороны - д-р Х.Кассенс ИФМ-ГЕОМАР После завершения второго этапа экспедиции НИС «Иван Петров» вновь зашло

в Тикси, где участники экспедиции ТРАНСДРИФТ-XII сошли на берег и улетели в Санкт-Петербург.

На третьем этапе НИС «Иван Петров» вновь прошло через пролив Вилькицкого и Карское море, где в условиях осенних штормов, сокращения продолжительности светового времени выполнено океанографическую съемку центральной части Карского и восточной части Баренцева моря. Наиболее интересны запланированные работы в Новоземельском желобе, желобе Святой Анны и Воронина. Периодически в эти желоба проникают теплые атлантические воды. Ледовая обстановка в этом году благоприятствует проведению таких исследований, уже сейчас Карское море почти полностью освободилось от льдов, южная кромка дрейфующих льдов сместилась далеко к северу, освободив от льда запланированные для исследований районы желобов.

В ходе всего периода экспедиционных исследований будут выполняться непрерывные наблюдения за состоянием погоды.

НИС «Иван Петров» вернулось в Архангельск 8 ноября 2007 г.